

# CAPTURE BOX

## SDI TO USB 3.0 CAPTURE BOX **CAP-1**



取扱説明書

**datavideo**  
JAPAN

## 目次

内容物.....	1
1.製品の概要 .....	2
1.1 機能.....	2
1.2 システム図 .....	3
2. 接続と制御.....	4
2.1 フロントパネル.....	4
2.2 リアパネル .....	4
3.基本セットアップ.....	5
3.1 CAP-1 の接続方法.....	5
4. OBS ストリーミングソフトウェア .....	6
4.1 OBS ストリーミングソフトウェアのインストール方法.....	6
4.2 OBS ストリーミングソフトウェアのビデオとオーディオを設定する方法.....	9
5.寸法.....	16
6.よくある質問 .....	17
仕様.....	22
サポート窓口.....	23

## 内容物

製品には下記の部品が含まれます。いずれかの部品が同梱されていない場合は、取扱店まですぐにご連絡下さい。

番号	品名	数量
1	CAP-1 (本体)	1
2	USB-3.0Cable	1
3	取扱説明書(本書)	1

## 1.製品の概要

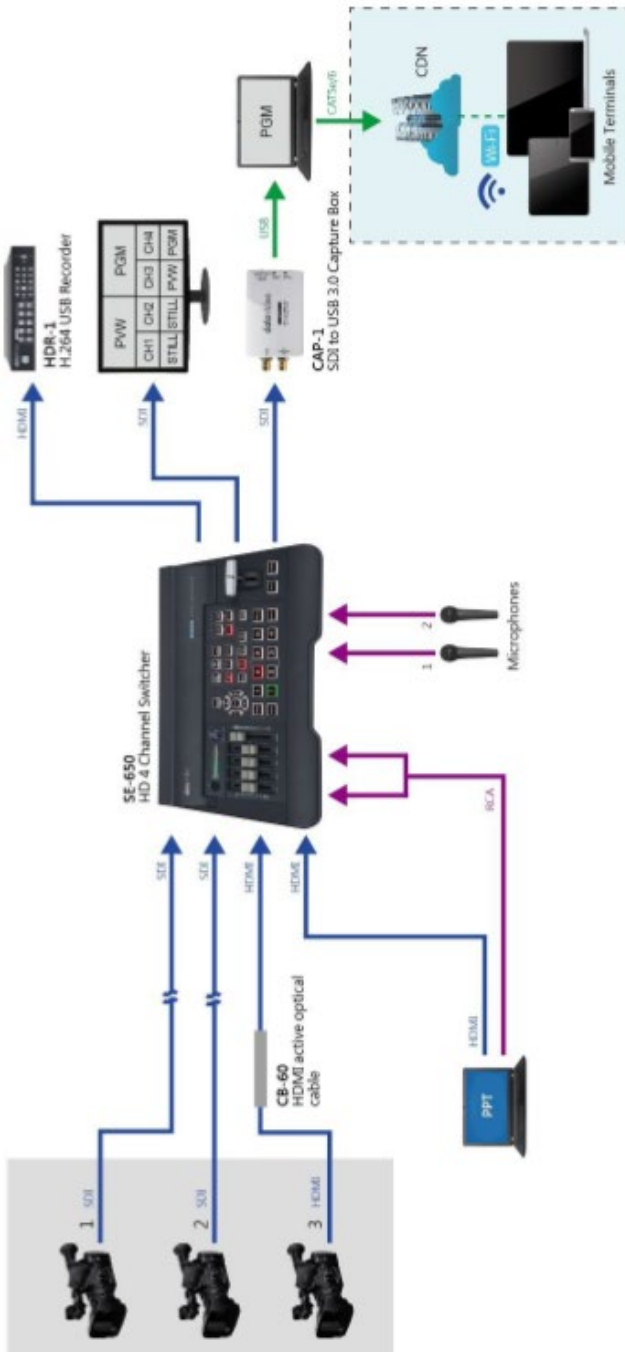
Datavideo CAP-1 は、最大 1080p50 / 60 の入力ビデオ解像度での高速キャプチャをサポートする SDI to USB 3.0 キャプチャボックスです。また、プラグアンドプレイ操作にも対応しています。Datavideo CAP-1 は多くの OS に対応しており、外部接続されたオーディオソースを接続するための AUDIO IN インターフェイスがあります。さらに、オーディオソースを選択するための AUDIO IN / EMBED オーディオソースの切替スイッチを備えています。CAP-1 のオーディオソースには、内蔵オーディオソースまたは外部接続オーディオインソースを使用できます。一般的な UVC デバイスと比較して、CAP-1 の柔軟性が高くなります。

### 1.1 機能

大きな 7 つの機能

- ◆ USB3.0 をサポート
- ◆ ビデオ入力インターフェイス: SDI x 1
- ◆ USB3.0 を介して最大 1080p60 のビデオストリーミングをサポート
- ◆ SD / HD / 3G SDI オーディオおよびビデオキャプチャをサポート
- ◆ 自動ビデオ形式検出機能(解像度とフレームレート)を備えたプラグアンドプレイ操作をサポート
- ◆ OBS や AMCap を含む人気のあるサードパーティの無料アプリに対応
- ◆ USB 3.0(MJPG / YUY2) および USB 2.0(MJPG)をサポート

## 1.2 システム図



## 2. 接続と制御





### 2.1 フロントパネル



	<p>USB 3.0 出力</p> <p>USB 3.0 ケーブルを使用して、このインターフェイスと PC の USB 3.0 インターフェイスに接続してください。</p> <p><b>注: CAP-1 にバンドルされている USB 3.0 ケーブルを使用する必要があります。</b></p>
	<p>オーディオスイッチ (AUDIO IN/EMBED)</p> <p>このトグルスイッチを使用して、ストリーミングに使用するオーディオソースを選択できます。スイッチ左で AUDIO IN の外部接続オーディオソースをストリーミングオーディオソースに選択できます。スイッチ右で、SDI IN 埋め込みオーディオソースをストリーミングオーディオソースに選択します。</p>

### 2.2 リアパネル



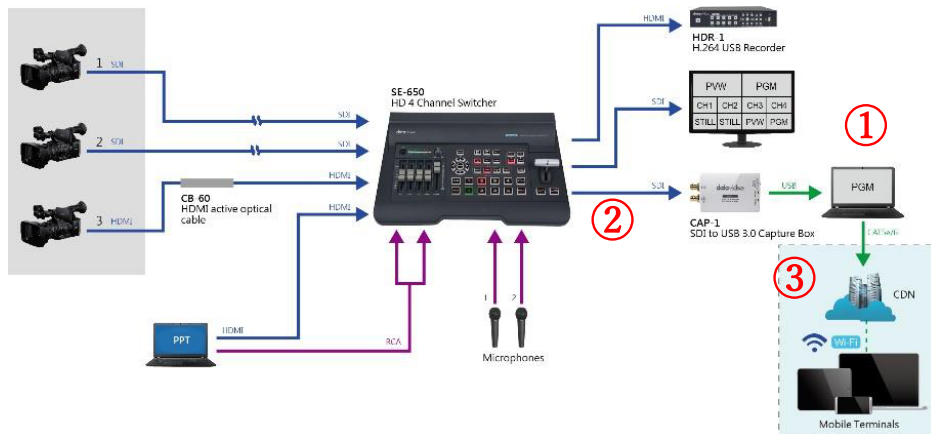
	<p>LED インジケータ</p> <p>入力信号の LED インジケータです。</p>
	<p>SDI 入力</p> <p>このポートに SDI 入力ソースを接続してください。</p>
	<p>SDI ループアウト</p> <p>CAP-1 の SDI IN 信号を外部接続デバイスに直接ループさせるには、SDI IN インターフェイスを備えたデバイスに接続してください。</p>
	<p>音声入力</p> <p>3.5mm アナログステレオオーディオプラグで外部接続オーディオソースを接続してください。</p>

### 3.基本セットアップ

この章では、CAP-1 SDI を USB 3.0 キャプチャボックスに接続する方法について説明します。

#### 3.1 CAP-1 の接続方法

CAP-1 を SDI ビデオソースおよび PC に接続するには、以下の手順に従ってください。



1. パソコンの電源を入れてください。
2. SDI ケーブルを使用して、SDI ビデオソース(カメラなど)を CAP-1 の SDI IN インターフェイスに接続してください。ここでは、例として Datavideo SE-650 を使用します。
3. 付属の USB ケーブルを使用して、CAP-2 の USB 3.0 OUT インターフェイスから PC の USB 3.0 インターフェイスに接続してください。
4. 付属の USB ケーブルを使用して、CAP-1 のマイクロ USB 3.0 OUT インターフェイスから PC の USB 3.0 インターフェイスに接続してください。

## 4. OBS ストリーミングソフトウェア

Datavideo CAP-1 SDI to USB 3.0キャプチャボックスを使用すると、SDI入力ソースをキャプチャし、この入力ソースをUSB 3.0インターフェイスでPCの入力ソースに変換できます。その後、ユーザーはOBSまたはXsplit Broadcasterストリーミングソフトウェア等を使用して、入力ソースをYoutubeやFacebookなどの多くのメインストリームストリーミングプラットフォームにストリーミングできます。この章では、例としてOBSを使用してストリーミングソフトウェアをインストールおよび設定する方法について説明します。

Windows OSプラットフォーム：Windowsプラットフォームのユーザーの場合、ストリーミングにはOBSストリーミングソフトウェアを使用することをお勧めします。以下のウェブサイトからOBSソフトウェアをダウンロードし、インストールしてください。

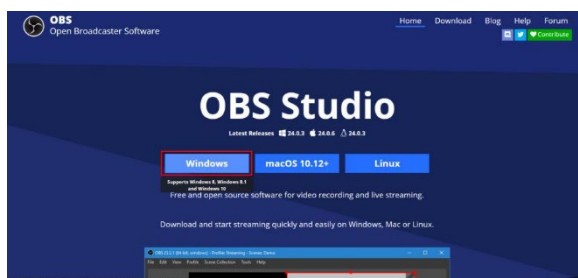
OBS : <https://obsproject.com/>

### 4.1 OBS ストリーミングソフトウェアのインストール方法

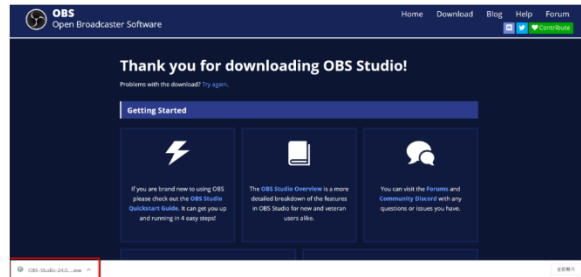
OBS ストリーミングソフトウェアをインストールするには、次の手順に従ってください。この章では、例として Windows プラットフォームを取り上げます。次の例では、例として OBS Studio 24.0.3(64ビット)バージョンを使用します。



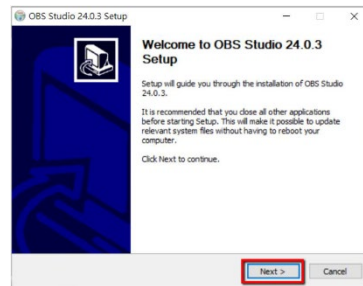
1. OBS Web サイト <https://obsproject.com/> にアクセスし、「Windows」ボタンをクリックして OBS ソフトウェアをダウンロードしてください。



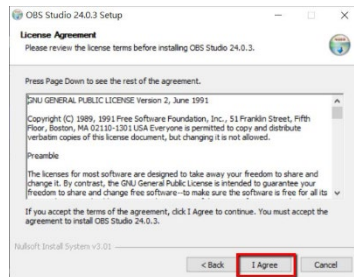
2. OBS ソフトウェアをインストールするために、赤い長方形の領域をクリックしてください。



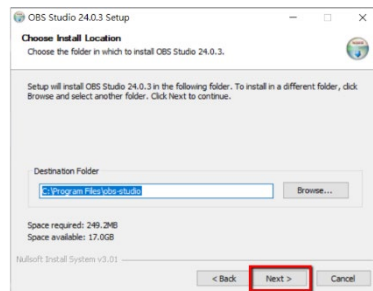
3. 「次へ」ボタンを押してインストールを開始してください。



4. 「同意する」ボタンを押してください。

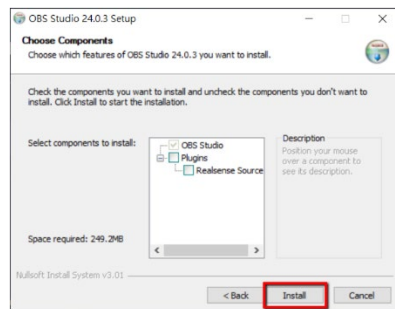


5. 「次へ」ボタンを押してください。

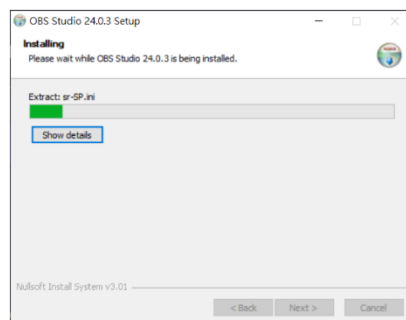




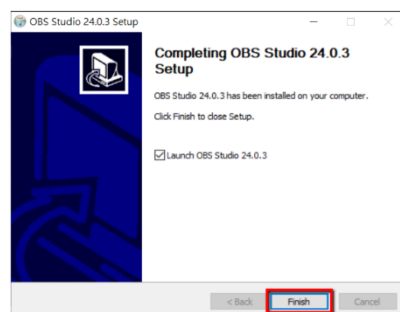
6.「インストール」ボタンを押してください。



7.ユーザーは、OBS ソフトウェアのインストールが開始されたことを確認できます。



8.インストールを完了するには、「完了」ボタンを押してください。



9.インストールが完了すると、次の図に示すソフトウェアのメインインターフェイスが表示されます。

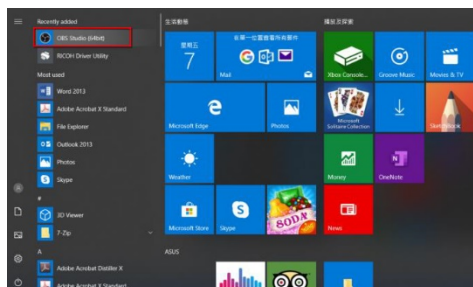


#### 4.2 OBS ストリーミングソフトウェアのビデオとオーディオを設定する方法

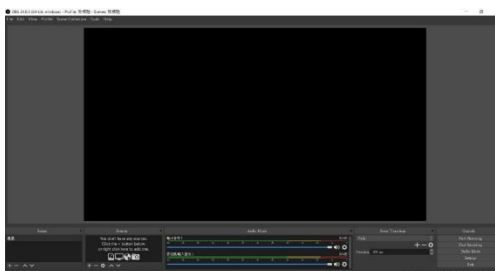
OBS ストリーミングソフトウェアのビデオとオーディオを設定するには、次の手順に従ってください。

##### ビデオ設定

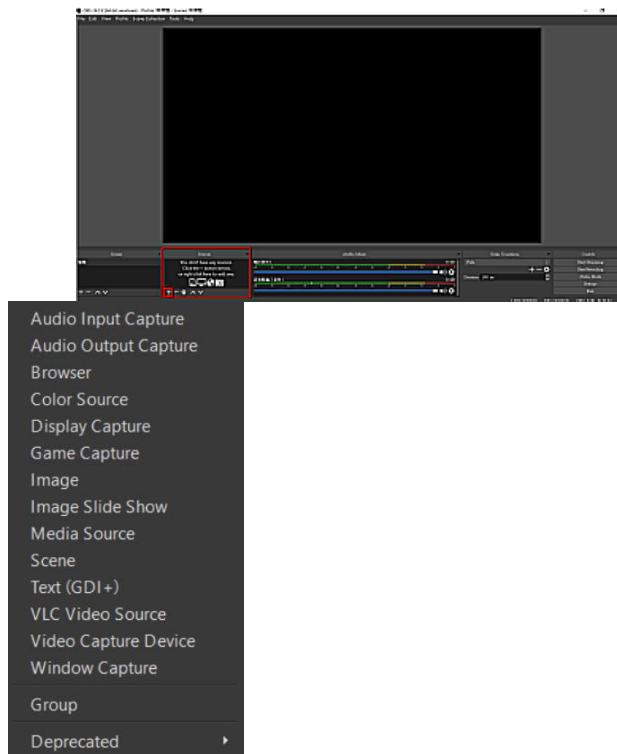
1. 最初に、OBS ソフトウェアを開くために OBS アイコンをクリックしてください。



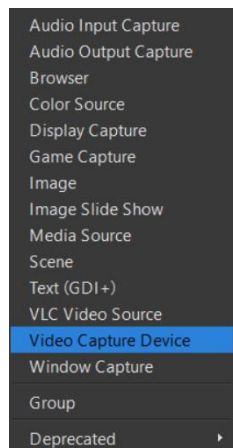
2. ユーザーは OBS ソフトウェアのメインインターフェイスを確認できます。



3.「ソース」ペインから「追加」ボタン  を押して、「ソース」メニューを開きます。

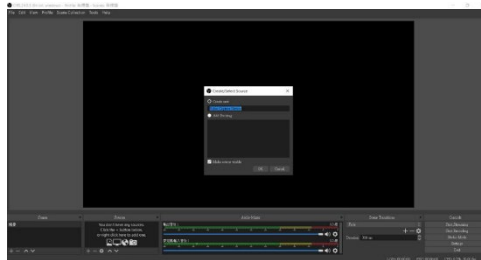


4.「ビデオキャプチャデバイス」オプションを選択してください。

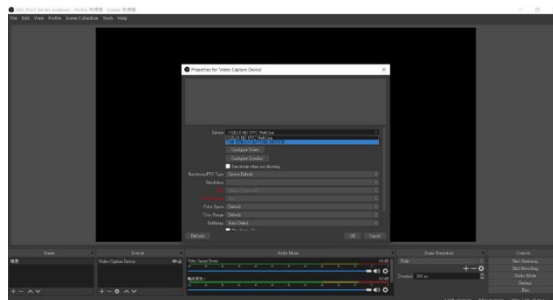


5.ユーザーに表示される「ソースの作成/選択」ポップアップウィンドウがあります。

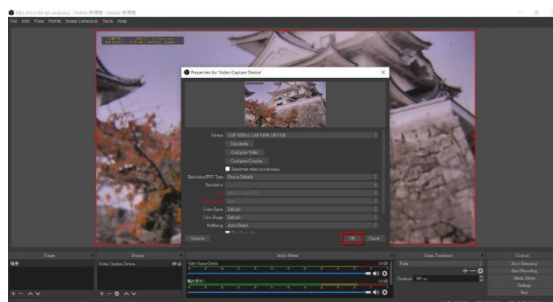
ビデオソースに名前を付けます。「OK」ボタンを押してください。[ソースを表示する]チェックボックスをオンにすることをお勧めします。



6.「[ビデオキャプチャデバイス]のプロパティ」ポップアップウィンドウが表示されます。[デバイス]ドロップダウンメニューから CAP-1 である[CAP USB3.0 CAPTURE DEVICE]を選択して、ストリーミングビデオキャプチャデバイスにします。



7.デバイスを選択すると、キャプチャされた画面が次の図のように表示されます。「OK」ボタンを押してください。




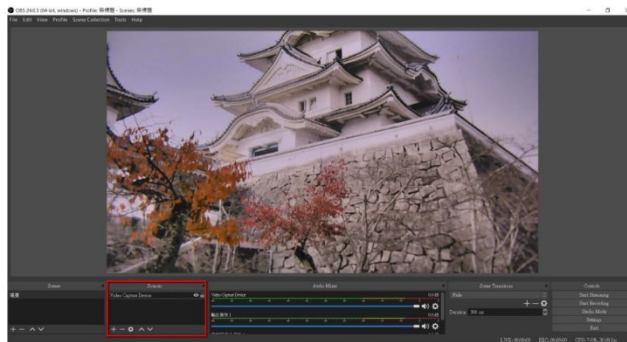
8.«OK»ボタンを押すと以下の画面が表示されます。



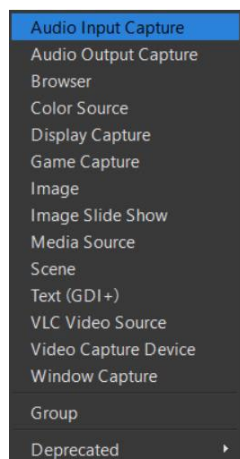
## 音声設定

OBS ストリーミングソフトウェアのオーディオを設定するには、次の手順に従ってください。  
HDMI ビデオ入力ソースの埋め込みオーディオを使用します。

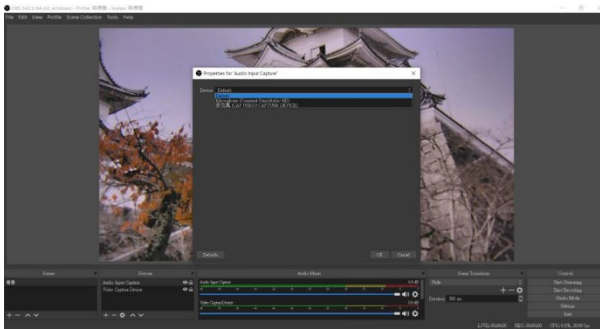
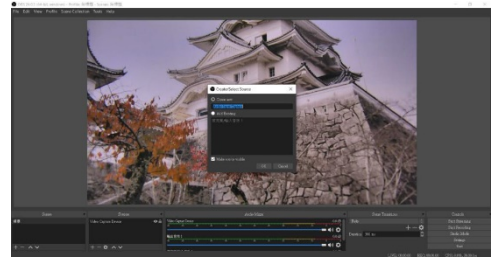
1. [ソース]ペインの[追加]  ボタンを押して、[ソース]メニューを開きます。



2. 「オーディオ入力キャプチャ」オプションを選択してください。



3.オーディオソースに名前を付けるために表示される「ソースの作成/選択」ポップアップウィンドウがあります。「OK」ボタンを押してください。[ソースを表示する]チェックボックスをオンにすることをお勧めします。



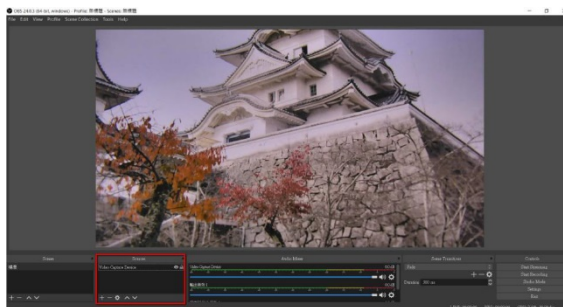
4.「オーディオ入力キャプチャ」のプロパティポップアップウィンドウが表示されます。[デバイス]ドロップダウンメニューから[CAP-1]である[デフォルト]を選択して、ストリーミングオーディオキャプチャデバイスにします。

5.ユーザーは、次の図に示す OBS メインインターフェイスでビデオおよびオーディオソースが正常に設定されていることを確認できます。

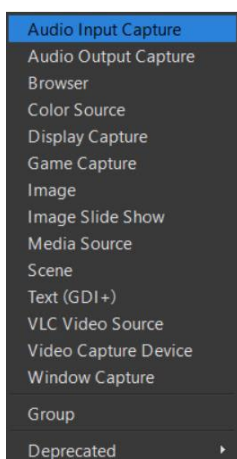


## CAP-1 外部接続オーディオソースを使用

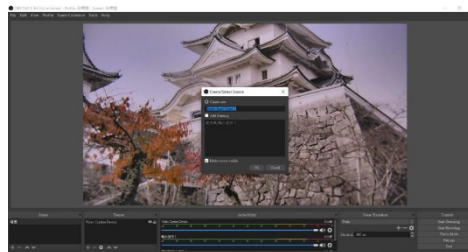
1. 「ソース」ペインから「追加」ボタン  を押して、「ソース」メニューを開きます。



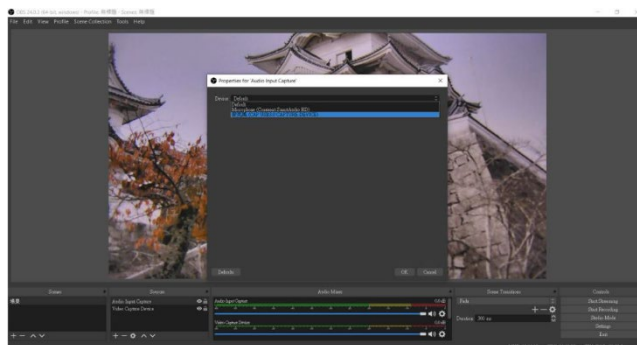
2. 「オーディオ入力キャプチャ」オプションを選択してください。



3. ユーザーに表示される「ソースの作成/選択」ポップアップウィンドウがあります。オーディオソースに名前を付けます。「OK」ボタンを押してください。[ソースを表示する]チェックボックスをオンにすることをお勧めします。



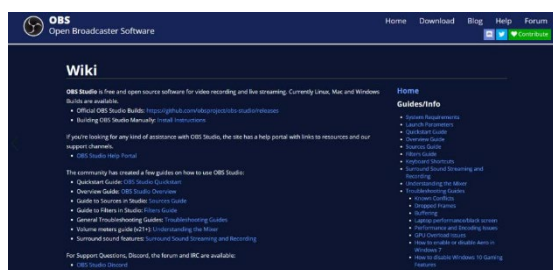
4. 「オーディオ入力キャプチャ」のプロパティ」ポップアップウィンドウが表示されます。ストリーミングオーディオキャプチャデバイスとして使用する[デバイス]ドロップダウンメニューから、CAP-1 である[媽克風(CAP USB 3.0 CAPTURE DEVICE)]を選択してください。



5. ユーザーは、次の図に示す OBS メインインターフェイスでビデオおよびオーディオソースが正常に設定されていることを確認できます。



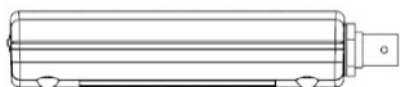
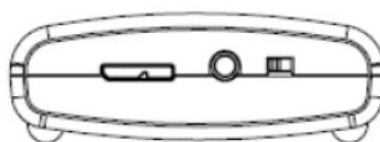
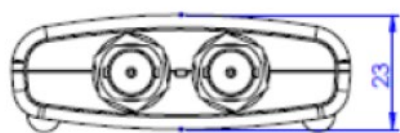
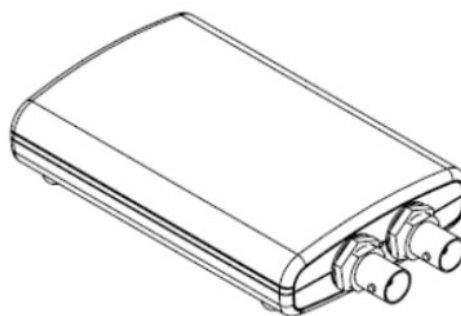
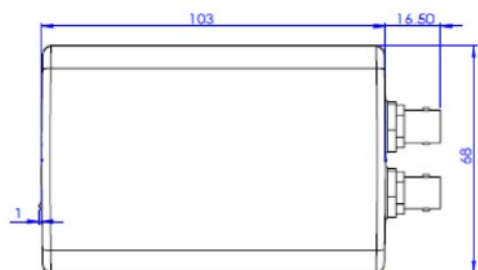
注:OBS ソフトウェアの記録およびストリーミング関連機能の詳細な操作手順については、OBS Web サイト <https://obsproject.com/wiki/> を参照してください。



※OBS 等のサードパーティー製ソフトウェアにつきましては、サポート対象外の為、ユーザー様の自己責任においてダウンロードおよび、インストール、使用をお願いいたします。




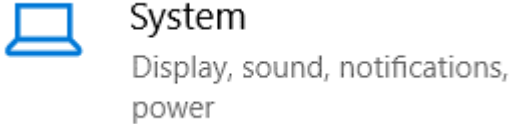
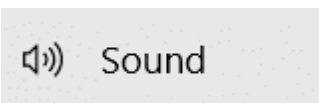
## 5.寸法



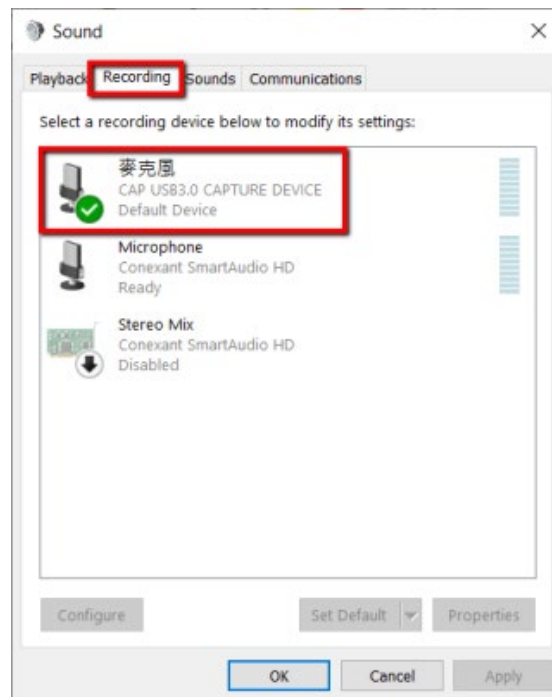
单位：mm

## 6.よくある質問

このセクションでは、CAP-1 の使用中に発生する可能性のある問題について説明します。質問がある場合は、関連セクションを参照して、推奨されるすべての解決策に従ってください。それでも問題が解決しない場合は、販売代理店またはサービスセンターにお問い合わせください。

No.	問題	ソリューション
1	CAP-1 SDI to USB 3.0 キャプチャボックスが検出されないのはなぜですか？	コンピュータの OS システムが CAP-1 アプリケーションに適合していることを確認してください。仕様に記載されている OS バージョンを参照してください。さらに、ノートパソコンの USB 3.0 コネクタが最大 900mA の電流を供給できることを確認してください。
2	USB 3.0 ケーブルが検出されないのはなぜですか？	付属の USB 3.0 Type A-MicroB ケーブルを使用してください。
3	オーディオがない場合、OS のオーディオ設定が 48KHz かどうかを確認するにはどうすればよいですか？	<p>OS のオーディオ設定を確認するには、次の手順に従ってください (Windows 10 の場合)</p> <ol style="list-style-type: none"> <li>1. 「設定」で検索してください</li> </ol>  <ol style="list-style-type: none"> <li>2. 「システム」を選択してください。</li> </ol>  <ol style="list-style-type: none"> <li>3. 「サウンド」ボタンをクリックしてください。</li> </ol>  <ol style="list-style-type: none"> <li>4. 右上の「サウンドコントロールパネル」をクリックしてください。</li> </ol> <ol style="list-style-type: none"> <li>5. 「録音」をクリックし、マイク「CAP USB3.0 CAPTUR DEVICE」</li> </ol>

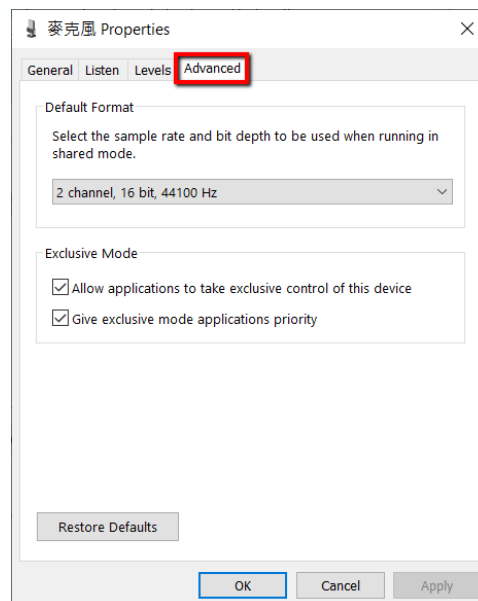
をクリックしてください。

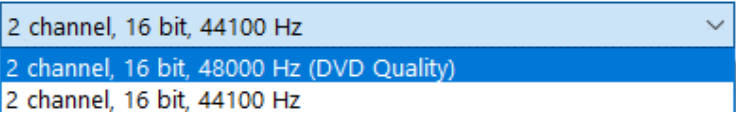

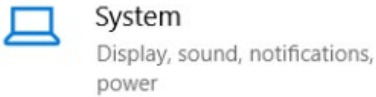
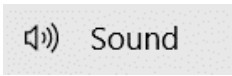


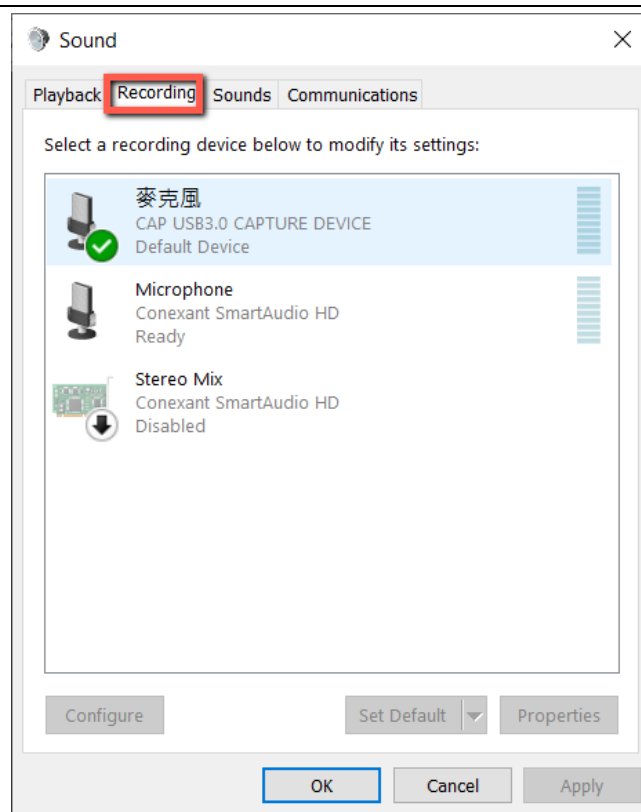
6. 「プロパティ」をクリックしてください。

Properties

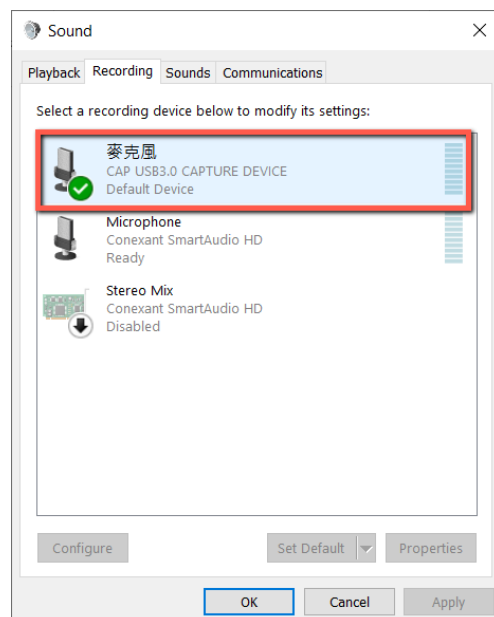
7. 「詳細」をクリックしてください。



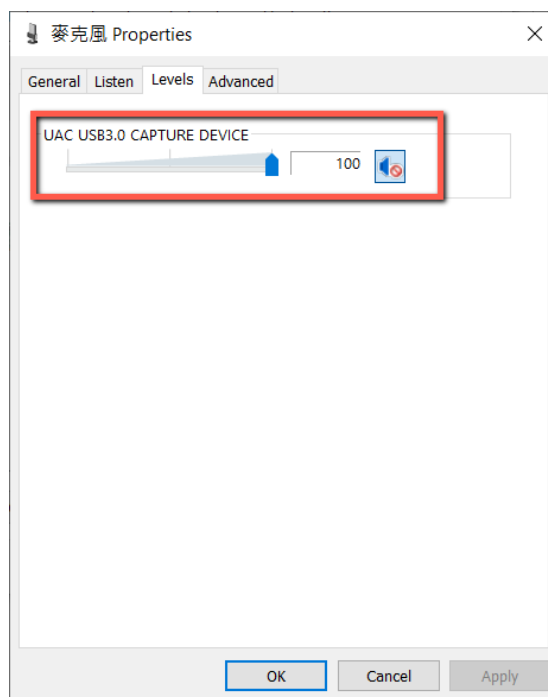
		<p>8. ユーザーは、CAP-1 外部接続マイクの録音サンプリングレートを確認できます。さらに、ユーザーはドロップダウンメニューからサンプリングレートを選択できます。</p> 
4	<p>音声レベルが低すぎるという問題を解決するにはどうすればよいですか？</p>	<p>音声レベルが低すぎる場合は、PC の音声レベル設定が 100 になっていないか確認してください。音声レベルを確認するには、次の手順に従ってください。</p> <ol style="list-style-type: none"> <li>1.Windows OS のスタートメニューから[設定]ボタン  をクリックしてください (Windows 10 を例にしています)。</li> <li>2. 「システム」を選択してください。 </li> <li>3. 「サウンド」ボタンをクリックしてください。 </li> <li>4. 「サウンドコントロールパネル」 <a href="#">Sound Control Panel</a> オプションをクリックすると、サウンドコントロールパネルが次の図のように表示されるため、「録音」ボタンをクリックします。</li> </ol>



5. 「CAP USB3.0 CAPTURE DEVICE」オプションをダブルクリックしてください。



6. 「レベル」ボタンをクリックし、スライダーで音量を 100 に調整してください。



## 仕様

インターフェイス	
Video Input	HD/3G-SDI x 1
Video Output	USB 3.0 x1 SDI Loopthrough x 1
入力ビデオ帯域幅	150MHz (pixel clock rate)
出力ビデオ帯域幅	Up to 350Mbps (USB)
サポートされている入力ビデオフォーマット	1920 x 1080p 60/59.94/50/30/29.97/25/24/23.976 1280 x 720p 60/59.94/50
サポートされている出力ビデオ形式	1920 x 1080p 60/59.94/50/30/29.97/25/24/23.976 1280 x 720p 60/59.94/50
オーディオ入力	SDI Embedded Audio & AUDIO IN Stereo
オーディオサンプリング	2 チャンネル、最大 16 ビット PCM
キャプチャされたビデオ形式	YUY2 (USB3.0), MJPG (USB2.0/3.0)
Firmware Update	USB 経由
その他	
ソフトウェアの互換性	<ul style="list-style-type: none"> <li>◆ Windows OS: OBS (Open Broadcast Software)、Amcap、Google Plus ハングアウト、Skype、VLC、Xsplit Broadcaster、Zoom.us</li> <li>◆ Mac OS X: OBS、Quicktime プレーヤー、VLC、Facetime</li> <li>◆ Linux OS: VLC、OBS</li> </ul>
サポートされている操作システム	<ul style="list-style-type: none"> <li>◆ Windows® 7(SP1)</li> <li>◆ Windows 10</li> <li>◆ Windows 8.1</li> <li>◆ Windows 7(x86, x64)</li> <li>◆ OS X (10.10 or above)</li> <li>◆ Linux Ubuntu 14.04</li> </ul>
Power Supply	USB 経由
消費電力	3W
動作温度	0~40°C
保存温度	-20~60°C
湿度	20~90%(結露しないこと)

最小システム要件	<ul style="list-style-type: none"> <li>◆ Windows® 7(SP1) / Windows 10 /Windows 8.1 / Windows 7 (x86, x64)</li> <li><b>注:Windows 7 にはドライバーが必要です</b></li> <li>◆ MAC OS X (10.10 or higher)</li> <li>◆ Linux Ubuntu 14.04</li> <li>◆ PC: Intel® Core™ i5-4440 3.10GHz + NVIDIA® GeForce® GTX 660 以上</li> <li>◆ Notebook PC: Intel® Core i7-4810MQ + NVIDIA GeForce GTX 870M 以上, 4GB RAM 以上</li> </ul>
寸法	105 (L) x 68 (D) x 23 (H) mm
重量	0.07KG

## サポート窓口



**株式会社 M&Inext datavideo 事業部**

〒231-0028 神奈川県横浜市中区翁町 2-7-10 関内フレックスビル 210

TEL:045-415-0203    FAX:045-415-0255

MAIL: [service@datavideo.jp](mailto:service@datavideo.jp)    URL: <http://www.datavideo.jp/>

datavideo は、Datavideo Technologies Co., Ltd の登録商標です。

日本語訳・制作 株式会社 M&Inext

2021 年 10 月 28 日